



المملكة الأردنية الهاشمية

التدخين في الأردن

2010



إعداد

مديرية المنهجيات والأساليب الإحصائية

أيار 2011

تقديم

يسر دائرة الإحصاءات العامة أن تقدم هذا التقرير التحليلي للنتائج الرئيسية لمسح التدخين في الأردن الذي نفذته الدائرة خلال شهر تشرين الثاني 2010. وغطى المسح عينة من الأسر بلغ حجمها حوالي 13 ألف أسرة بصورة تضمن التمثيل على مستوى المملكة والحضر والريف والأقاليم والمحافظات. واستندت هذه العينة إلى الإطار الذي وفرته نتائج التعداد العام للسكان والمساكن لعام 2004.

ويهدف هذا التقرير بشكل رئيسي إلى معرفة مدى انتشار التدخين بين أفراد الأسرة في الأردن وأنواعه، إضافة إلى معرفة متوسط إنفاق الأسرة يومياً على التدخين. ويتضمن التقرير منهجية المسح وأسلوب جمع البيانات والنتائج التحليلية.

وتود دائرة الإحصاءات العامة أن تعبر عن عميق شكرها لجميع أسر العينة التي كان لتجاوبها وتعاونها أكبر الأثر في إنجاح هذا المسح. كذلك الذين ساهموا بإنجاحه من الدائرة وخارجها، آملي أن تفيد المعلومات الواردة في هذا التقرير جميع المهتمين بقضايا التدخين سواء على مستوى متخذي القرار وواضعي السياسات والباحثين على المستويين العام والخاص.

المدير العام

د. حيدر فريحات



رسالة خاصة إلى المدخن

هذا وقت عصيب بالنسبة للمدخنين حيث أن وعي الناس قد زاد كثيراً حول مضار التدخين سواء المباشر أو غير المباشر (التدخين السلبي) وسواء على المدخن أو المتعرض للدخان سلبياً، وقد علت أصوات الاحتجاج على التدخين والمدخنين فلم يعد التدخين في الأماكن العامة نوعاً من الحرية الشخصية للمدخن كما كان سابقاً حيث أن التأثير الضار للتدخين على الآخرين أصبح أمراً لا شك فيه.

ومع ذلك إذا احترت أن تصر على التدخين، فإليك النصائح التالية التي قد تساعد على حماية الآخرين من حولك:

- ❖ لا تدخن في وجود الأطفال فهذه العادة ليست ضارة فحسب ولكنها أيضاً مدمرة ومعدية لهم.
- ❖ لا تكن سبباً في تفشي هذه الآفة السيئة بين الآخرين إن كنت مبتلاً بها، بل حاول أن تُنفر منها الناس من حولك كصاحب خبرة في هذا البلاء.
- ❖ نظف منزلك من الدخان وآثاره، فغير المدخنين من أهل بيتك قد يصابون بسرطان الرئة بسبب تدخينك.
- ❖ حاول أن لا تدخن في السيارة عند اصطحابك أحد من أهلك أو أطفالك وإلا عرضتهم لضرر التدخين.
- ❖ لا تستهين بمقدار الدخان الذي يتعرض له الآخرون بسبب إصرارك على تدخين السجائر بينهم فهذه الكمية من الدخان على ضآلتها في نظرك قد تكون سبباً في ضياع صحة غيرك.
- ❖ واخيراً التدخين يضر بصحتك، فننصحك بالإمتناع عنه.



المشاركون في التقرير

غيداء خصاونة
اسامة علان

الإعداد

د. حيدر فريجات
كمال الصالح
بتول عبيد

المراجعة

ملخص تنفيذي

يلخص هذا التقرير نتائج مسح التدخين في الأردن 2010 والذي أجرته دائرة الإحصاءات العامة خلال شهر تشرين الثاني 2010، ويهدف هذا التقرير بشكل رئيسي إلى إلقاء الضوء على ظاهرة التدخين في الأردن وإنتشارها بين أفراد الأسرة وأنواع التبغ الذي يدخنه أفراد الأسرة، إضافة إلى معرفة معدل إنفاق الأسرة على التدخين.

ويلاحظ من البيانات أن حوالي 61% من الأسر في الأردن فيها فرد واحد على الأقل يدخن بشكل منتظم نوع من أنواع التبغ، والنسبة الأعلى من هذه الأسر (حوالي 96%) يدخنون السجائر والنسبة الأقل يدخنون الغليون.

ومن الملفت أن حوالي 94% من الأسر التي فيها أفراد مدخنون يدخنون داخل المسكن. وحوالي 72% من الأسر في الأردن لم تسمع بمصطلح التدخين السلبي أو القسري، كما أن 12% من الأسر سبق لأحد أفرادها أن كان مدخناً ثم اقلع عن التدخين. أما بالنسبة للإنفاق على التدخين، فقد بينت النتائج أن حوالي نصف الأسر تنفق أقل من دينارين يومياً على التدخين.



المحتويات

أ	تقديم
ب	رسالة خاصة إلى المدخن
ج	ملخص تنفيذي
د	المحتويات
هـ	فهرس الجدول
هـ	فهرس الأشكال
1	1. منهجية المسح
1	مقدمة
1	أهداف المسح
1	إطار المسح
2	تصميم العينة
2	جمع البيانات
3	2. خصائص مجتمع الدراسة
4	3. نتائج المسح
13	4. الملاحق
13	استمارة المسح



فهرس الجدول

- جدول 1: التوزيع النسبي للأسر التي تم استيفاء بيانات المسح منها حسب مكان الإقامة والإقليم، 2010 3
- جدول 2: النسبة المئوية للأسر التي لديها أفراد مدخنين حسب نوع التبغ، مكان الإقامة والإقليم، 2010 6
- جدول 3: التوزيع النسبي للأسر حسب عدد أفراد الأسرة المدخنين، مكان الإقامة والإقليم، 2010 7
- جدول 4: التوزيع النسبي للأسر حسب متوسط انفاق الأسرة اليومي على التدخين، مكان إقامة والإقليم، 2010 9
- جدول 5: التوزيع النسبي للأسر حسب متوسط الإنفاق اليومي على التدخين وعدد أفراد الأسرة المدخنين، 2010 10
- جدول 6: النسبة المئوية للأسر التي سبق لأحد أفرادها التدخين ثم تركه حسب موقفها من التدخين حالياً، 2010 11
- مكان الإقامة والإقليم، 2010 11

فهرس الأشكال

- شكل 1: التوزيع النسبي للأسر التي تم استيفاء بيانات المسح منها حسب المحافظة، 2010 3
- شكل 2: التوزيع النسبي للأسر حسب وجود أفراد مدخنين بشكل منتظم، 2010 4
- شكل 3 : النسبة المئوية للأسر التي لديها أفراد مدخنين بشكل منتظم لأي نوع من أنواع التبغ 4
- شكل 4: النسبة المئوية للأسر التي لديها أفراد مدخنين بشكل منتظم أي نوع من أنواع التبغ 5
- شكل 5: النسبة المئوية للأسر التي لديها أفراد مدخنين حسب نوع التبغ، 2010 6
- شكل 6: التوزيع النسبي للأسر التي لديها أفراد مدخنين حسب عدد الأفراد المدخنين، 2010 7
- شكل 7: النسبة المئوية للأسر التي يدخن أفرادها داخل المسكن حسب مكان الإقامة والإقليم، 2010 8
- شكل 8: التوزيع النسبي للأسر التي لديها أفراد مدخنين بشكل منتظم حسب متوسط الإنفاق اليومي على التدخين، 2010 9
- شكل 9: النسبة المئوية للأسر التي سبق لأحد أفرادها التدخين ثم تركه حسب الإقليم، 2010 10
- شكل 10: النسبة المئوية للأسر التي سمع أحد أفرادها بالتدخين القسري حسب الإقليم، 2010 12



1. منهجية المسح

مقدمة

ليس من عصر كثر فيه التجارب كعصرنا هذا وكأن الإنسان قد أصيب بهوس التجارب وعدواها في كل ما يمت إلى حياته بصلة. وقد تكون هذه التجارب مجرد واجهه أو مدخل شرعي لممارسة كافة الرغبات والأهواء على إختلاف أنواعها حتى تتحول تلك التجارب أخيراً إلى عادة مستحكمة تقود الإنسان حسب هواها ورغباتها، وأكثر ما ينطبق ذلك على عادة التدخين التي تحكمت بعقول الناس وتعتبر هذه العادة آفة حضارية كريهة أنزلت بالإنسان العلل والأمراض. وتعتبر ظاهرة التدخين من الظواهر التي انتشرت مؤخراً بشكل كبير لتشمل العديد من الأفراد من مختلف المستويات الاجتماعية والاقتصادية ومن مختلف الأعمار، حيث يعتبر التدخين السبب المباشر في سرطان الرئة ومعظم حالات تمدد الرئة والتهاب القصبات الهوائية المزمن، كما يؤدي إلى الإصابة بأمراض القلب والجلطة الدماغية. ومما ساعد في انتشار هذه الظاهرة هو أن أضرارها الصحية لم تكن معلومة منذ البداية، الأمر الذي ساهم في الاستهانة بها على الصعيدين المحلي والدولي.

ونظراً للأهمية البالغة لهذا الموضوع، نفذت دائرة الإحصاءات العامة مسح التدخين خلال شهر تشرين ثاني من عام 2010، وغطى المسح حوالي 13 ألف أسرة موزعة على جميع محافظات المملكة بأسلوب العينة الطبقية العنقودية متعددة المراحل بحيث تمثل المملكة والمحافظات والأقاليم الثلاثة والحضر والريف، لتوفير بيانات حول ظاهرة التدخين في المملكة بين الأسر التي لديها أفراد مدخنين، ونوع التبغ المستخدم ومتوسط إنفاق الأسرة على التدخين.

أهداف المسح

تتلخص الأهداف الرئيسية لهذا المسح بما يلي:

1. مدى إنتشار التدخين بين أفراد الأسرة.
2. أنواع التبغ الذي يدخنه الأفراد المدخنون.
3. متوسط إنفاق الأسرة اليومي على التدخين.
4. مدى معرفة أفراد الأسر بالتدخين القسري.

إطار المسح

تستند عينة هذا المسح إلى الإطار الذي وفره التعداد العام للسكان والمساكن لعام 2004، حيث تم تقسيم المملكة إلى طبقات أعتبرت كل مدينة يبلغ أو يزيد عدد سكانها عن 100 ألف نسمة مدينة كبيرة وقد بلغ عددها 6 مدن، وقد قسمت كل محافظة (باستثناء الـ 6 مدن الكبيرة) إلى ريف وحضر حيث أعتبرت بقية الحضر في كل محافظة طبقة مستقلة، كذلك الحال بالنسبة للريف اعتبر طبقة مستقلة، وقد بلغ عدد الطبقات الكلي 30 طبقة.



ونظراً لوجود تفاوت كبير في الخصائص الاجتماعية - الاقتصادية في المدن الكبرى بشكل خاص وفي الحضر بشكل عام، فقد جرى تقسيم كل طبقة من طبقات المدن الكبرى وطبقات الحضر إلى أربع طبقات جزئية حسب الخصائص الاجتماعية الاقتصادية التي وفرها التعداد العام للسكان والمساكن وذلك بهدف توفير طبقات متجانسة.

تصميم العينة

صممت عينة هذا المسح بأسلوب المعاينة الطبقية العنقودية من مرحلتين، حيث تم في المرحلة الأولى: اختيار عينة وحدات المعاينة الأولية بأسلوب المعاينة المتناسبة مع الحجم والمسحوبة بانتظام، حيث أعتبر عدد الأسر في كل وحدة معاينة أولية (عنقود) وزن أو حجم له. أما في المرحلة الثانية فقد تم تحديث وحدات المعاينة الأولية (العناقيد) التي تم اختيارها في المرحلة الأولى، ثم تم اختيار عدد ثابت من الأسر بأسلوب المعاينة العشوائية المنتظمة كوحدات معاينة نهائية بلغت 10 أسر من كل وحدة معاينة أولية. وتشمل العينة الأسر التي تقيم في مساكن تقليدية، ولا تشمل الأسر في المساكن الجماعية، وقد كانت نسبة الاستجابة في المسح 89% أي أن هناك 11885 أسرة تم استيفاء بيانات المسح لها.

جمع البيانات

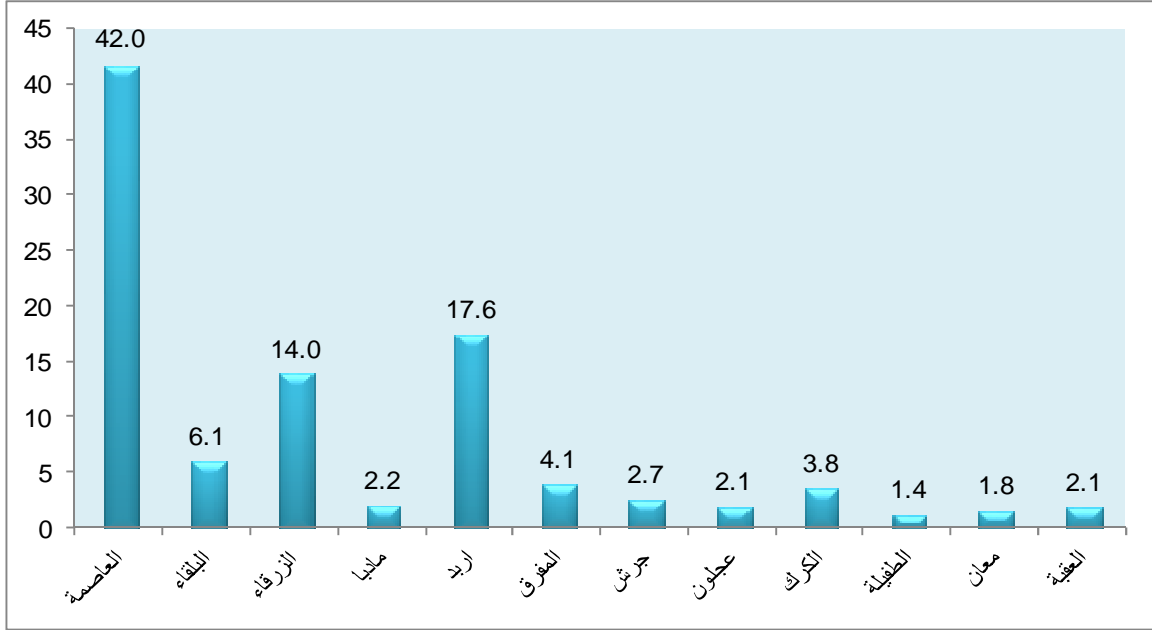
تم جمع البيانات من خلال استمارة المسح بأسلوب المقابلة الشخصية للأسرة من خلال أحد أفرادها المؤهلين ممن أعمارهم 15 سنة فأكثر والقادرين على إعطاء المعلومات عن أفراد الأسرة، حيث تم استيفاء بيانات عن وجود أفراد مدخنين في الأسرة، وأنواع التبغ الذي يدخنه أفراد الأسرة وعدد الأفراد المدخنين ومتوسط إنفاق الأسرة اليومي على التدخين.



2. خصائص مجتمع الدراسة

بلغ عدد الأسر التي تم استيفاء بيانات المسح منها 11885 أسرة منتشرة في جميع محافظات المملكة، وشكل سكان العاصمة 42% منها يليها محافظة إربد (حوالي 18% من الأسر) ثم محافظة الزرقاء بما نسبته 14% من الأسر وكانت النسبة الأقل في محافظة الطفيلة (1.4% من الأسر).

شكل 1: التوزيع النسبي للأسر التي تم استيفاء بيانات المسح منها حسب المحافظة، 2010



أما بالنسبة لانتشار الأسر حسب الحضر والريف، فقد شكلت الأسر في الحضر حوالي 84% من مجموع الأسر الكلي مقابل حوالي 16% للأسر في الريف، وشكلت الأسر في إقليم الوسط 64.4% من مجموع الأسر مقابل 26.6% في إقليم الشمال وحوالي 9% في إقليم الجنوب.

جدول 1: التوزيع النسبي للأسر التي تم استيفاء بيانات المسح منها حسب مكان الإقامة والإقليم، 2010

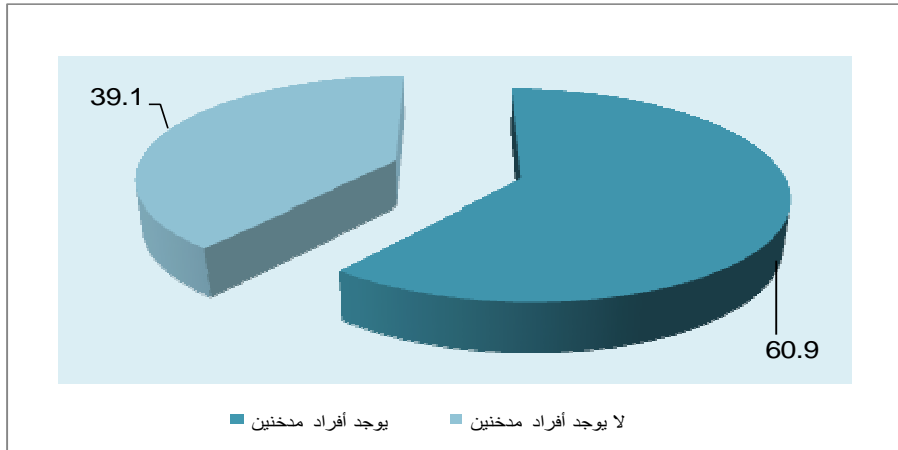
النسبة	العدد	مكان الإقامة
84.1	9999	حضر
15.9	1887	ريف
الإقليم		
64.4	7651	إقليم الوسط
26.6	3158	إقليم الشمال
9.1	1076	إقليم الجنوب
100.0	11885	المجموع



3. نتائج المسح

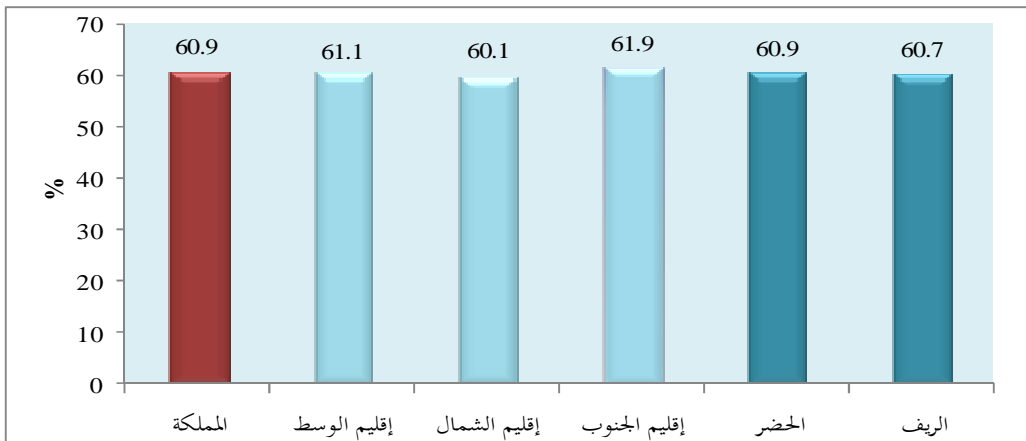
❖ حوالي 61% من الأسر في المملكة يدخن فرد من أفرادها بشكل منتظم أحد أنواع التبغ أو أكثر شكلت الأسر التي يدخن فرد من أفرادها بشكل منتظم أي نوع من أنواع التبغ (السجائر، السيجار، الغليون، النرجيلة) حوالي 61% من الأسر. مما يشير إلى مدى إنتشار آفة التدخين بين أفراد الأسر في الأردن مما يتطلب تكثيف البرامج المختلفة لمكافحة هذه الآفة الخطيرة بين أفراد المجتمع.

شكل 2: التوزيع النسبي للأسر حسب وجود أفراد مدخنين بشكل منتظم، 2010



كما وبينت النتائج أنه لا يوجد تفاوت واضح في نسب الأسر المدخنة حسب الإقليم، حيث بلغت نسبة الأسر التي يدخن فرد من أفرادها بشكل منتظم أي نوع من أنواع التبغ في إقليم الجنوب حوالي 62% يليه إقليم الوسط بنسبة حوالي 61% وكانت النسبة الأقل في إقليم الشمال (حوالي 60%). أما بالنسبة لنسب الأسر المدخنة حسب الحضر والريف، فلم تظهر النتائج وجود فوارق تذكر، حيث بلغت نسبة الأسر المدخنة في الحضر 60.9% مقابل 60.7% للريف

شكل 3: النسبة المئوية للأسر التي لديها أفراد مدخنين بشكل منتظم لأي نوع من أنواع التبغ حسب مكان الإقامة والإقليم، 2010

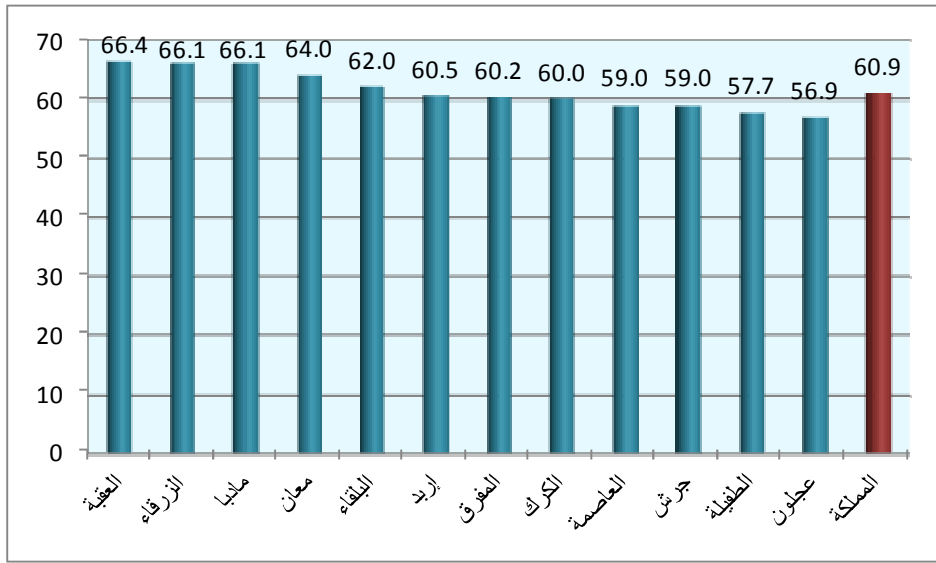


❖ العقبة الأعلى نسبة بين المحافظات في نسبة الأسر المدخنة وعجلون الأقل

أظهرت نتائج المسح أن نسبة تدخين الأسر في محافظة العقبة كانت الأعلى بين المحافظات بنسبة بلغت حوالي 66% وقد يعود السبب في ذلك إلى أن منطقة العقبة هي منطقة اقتصادية خاصة حرة توفر منتجات التدخين فيها بأسعار أقل من المحافظات الأخرى، كما أن نسبة الذكور أكبر في المحافظة ومعلوم أن التدخين بين الذكور أعلى منه بين الإناث. وجاء في المرتبة الثانية محافظتي الزرقاء ومأدبا بنسبة 66.1% لكل منهما، يليهما محافظة معان بنسبة 64% وجاءت محافظة عجلون في المرتبة الأخيرة بنسبة حوالي 57%.

شكل 4: النسبة المئوية للأسر التي لديها أفراد مدخين بشكل منتظم لأي نوع من أنواع التبغ

حسب المحافظة، 2010

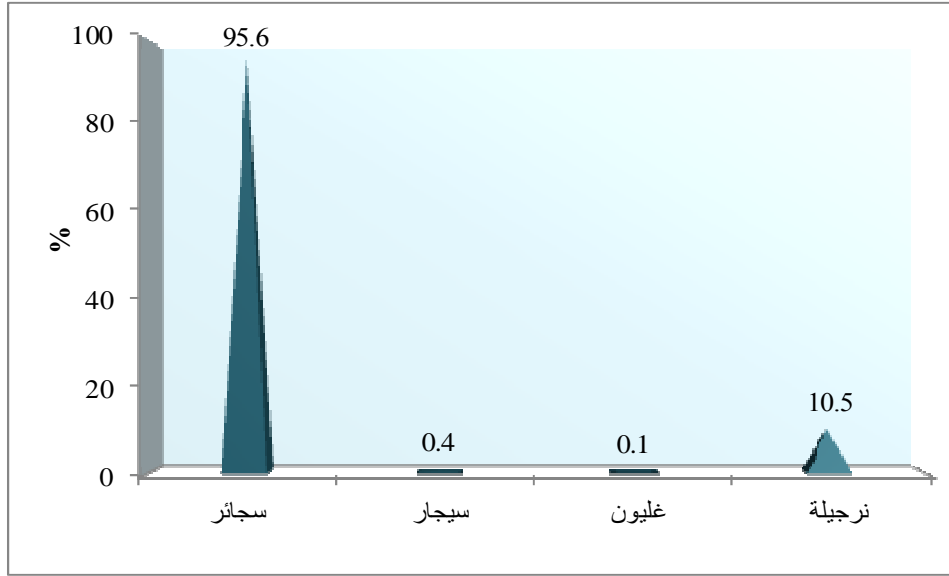


❖ غالبية المدخين يدخنون السجائر (حوالي 96%) والنسبة الأقل كانت للغليون

أظهرت نتائج المسح أن السجائر هي أكثر أنواع التبغ انتشاراً بين الأسر التي يدخن أحد أفرادها بشكل منتظم بنسبة بلغت حوالي 96%، وقد يعود ذلك لتوفر السجائر في المحلات التجارية بحيث يمكن الحصول عليها بشكل سهل ومريح ولرخص ثمنها من ناحية أخرى وسهولة الاستخدام بحيث لا تحتاج لمجهود كبير لاستعمالها. كما أن هناك أنواع أخرى من التبغ مثل النرجيلة والسيجار والغليون يلجأ لها المدخنون اعتقاداً منهم أنها تقوم بنفس دور السجائر دون أن تسبب أضرار صحية مشابهة، حيث أظهرت النتائج أن نسبة الأسر التي يدخن فرد من أفرادها النرجيلة بلغت حوالي 11% من الأسر المدخنة وحوالي 6% من مجموع الأسر الكلي. أما بالنسبة للسيجار والغليون، فقد كانت نسبة الأسر التي يدخن أفرادها هذا النوع من التبغ منخفضة جداً حيث بلغت 0.4% و 0.1% على التوالي.



شكل 5: النسبة المئوية للأسر التي لديها مدخنين حسب نوع التبغ، 2010



❖ الأسر في إقليم الوسط الأعلى تدخيناً للسجائر (حوالي 96%) والأسر في إقليم الشمال الأعلى تدخيناً للنرجيلة

أشارت نتائج المسح إلى وجود تفاوت بسيط بين الأقاليم من حيث أنواع التبغ الذي يدخنه أفراد الأسرة المدخنين فبالنسبة للأسر التي يدخن أفرادها السجائر كانت النسبة الأعلى في إقليم الوسط 96.4% يليه إقليم الجنوب (94.6%) والأقل في إقليم الشمال (94.0%). كما بينت النتائج أن تدخين النرجيلة كان أكثر انتشاراً في إقليم الشمال بنسبة 14.5% يليه إقليم الجنوب بنسبة 12.9% ثم في إقليم الوسط (8.5%).

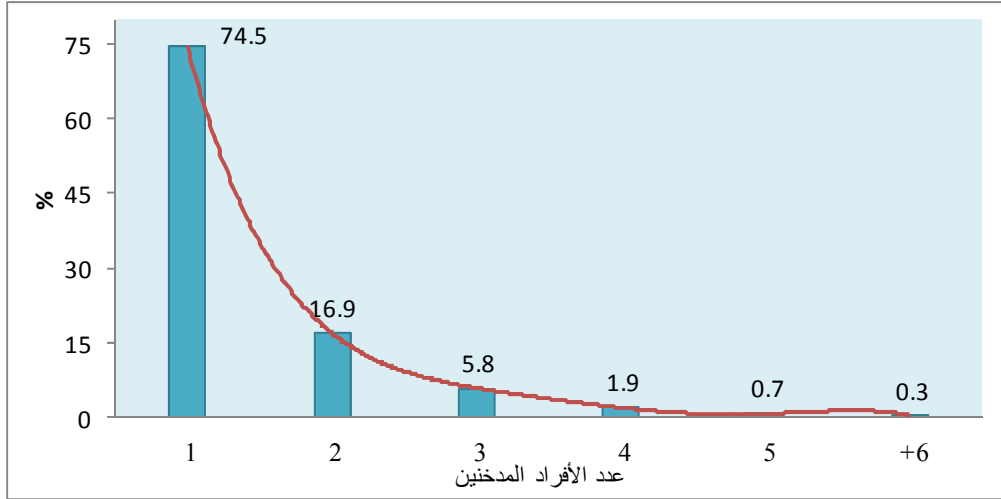
جدول 2: النسبة المئوية للأسر التي لديها مدخنين حسب نوع التبغ، مكان الإقامة والإقليم، 2010

المملكة	الإقليم			مكان الإقامة		نوع التبغ
	الجنوب	الشمال	الوسط	ريف	حضر	
95.6	94.6	94.0	96.4	94.0	95.9	سجائر
0.4	0.6	0.3	0.3	0.7	0.3	سيجار
0.1	0.4	0.2	0.0	0.4	0.1	غليون
10.5	12.9	14.5	8.5	13.0	10.0	نرجيلة
7236	666	1897	4673	1145	6091	مجموع الأسر



❖ ثلاثة أرباع الأسر (74.5%) فيها فرد واحد مدخن وحوالي 17% منها فيها مدخنين اثنين أظهرت نتائج المسح أن النسبة الأكبر من الأسر التي فيها أفراد مدخنين بشكل منتظم (حوالي 75%) فيها مدخن واحد، وحوالي 17% من الأسر بلغ عدد المدخنين فيها اثنين وتناقصت هذه النسبة لتصل إلى 0.3% للأسر التي يدخن فيها 6 أفراد فأكثر.

شكل 6: التوزيع النسبي للأسر التي لديها أفراد مدخنين حسب عدد الأفراد المدخنين، 2010



وتباينت هذه النسب حسب الأقاليم، حيث كانت النسبة الأعلى للأسر التي فيها مدخن واحد في إقليم الوسط (حوالي 75% من الأسر)، يليه إقليم الشمال (حوالي 74% من الأسر) ثم إقليم الجنوب (72% من الأسر). ويلاحظ أن حوالي 18% من الأسر في إقليمي الجنوب والشمال فيها مدخنين اثنين وحوالي 16% في إقليم الوسط، وأظهرت النتائج أن النسبة الأكبر للأسر التي فيها ثلاثة أفراد مدخنين فأكثر كانت في إقليم الجنوب.

جدول 3: التوزيع النسبي للأسر حسب عدد أفراد الأسرة المدخنين، مكان الإقامة والإقليم، 2010

المملكة	الإقليم			مكان الإقامة		عدد أفراد الأسرة المدخنين
	الجنوب	الشمال	الوسط	ريف	حضر	
74.5	72.0	73.9	75.1	73.9	74.6	1
16.9	18.2	17.6	16.4	17.2	16.8	2
5.8	6.8	5.5	5.8	5.7	5.8	3
1.9	1.8	2.1	1.8	2.2	1.8	4
0.7	0.8	0.7	0.6	0.8	0.6	5
0.3	0.4	0.2	0.3	0.2	0.3	+6
7236	666	1897	4673	1145	6091	مجموع الأسر = 100%

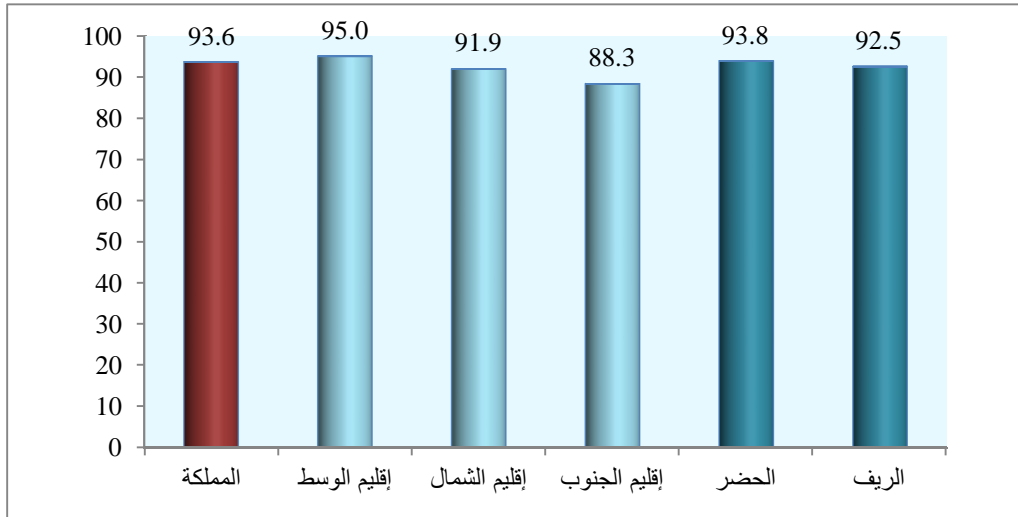


❖ حوالي 94% من الأسر تمارس التدخين داخل المسكن

أشارت النتائج إلى أن نسبة مرتفعة من الأفراد المدخنين لديهم ثقافة التدخين داخل المسكن، فحوالي 94% من الأسر يدخن أفرادها داخل المسكن غير مبالين بالأضرار الصحية التي يمكن أن يسببها التدخين سواء على المدخن نفسه أو على الأشخاص المحيطين به الذين يمكن أن يتضرروا من الدخان المنبعث عن عملية التدخين بكافة أنواعه.

وقد تفاوتت هذه النسبة بشكل كبير حسب الإقليم وكانت النسبة الأعلى في إقليم الوسط (95% من الأسر) يليه إقليم الشمال (حوالي 92%)، وكانت النسبة الأقل في إقليم الجنوب (حوالي 88% من الأسر). وتفاوتت نسبة الأسر التي يدخن أفرادها داخل المسكن حسب الحضر والريف أيضاً حيث بلغت هذه النسبة حوالي 94% في الحضر مقابل حوالي 93% في الريف.

شكل 7: النسبة المئوية للأسر التي يدخن أفرادها داخل المسكن حسب مكان الإقامة والإقليم، 2010

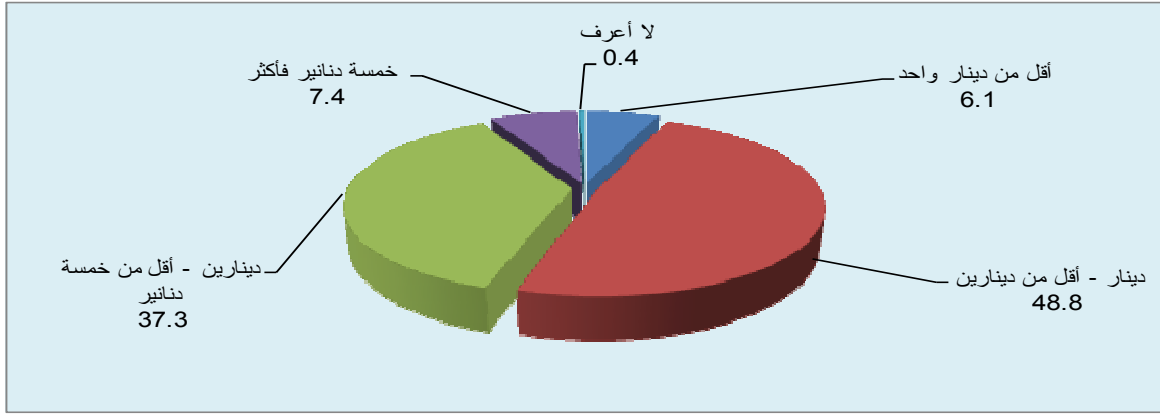


❖ 49% من الأسر تنفق ما بين دينار إلى أقل من دينارين يومياً على التدخين

أما بالنسبة لإنفاق الأسرة اليومي على التدخين، فيلاحظ أن النسبة الأعلى من الأسر (حوالي 49%) تنفق ما بين دينار واحد وأقل من دينارين يومياً، وحوالي 37% من الأسر تنفق في المتوسط ما بين دينارين وأقل من خمسة دنانير يومياً على التدخين، أما الأسر التي تنفق أكثر من خمسة دنانير يومياً على التدخين فقد بلغت نسبتها حوالي 7%.



شكل 8: التوزيع النسبي للأسر التي لديها أفراد مدخن بشكل منتظم حسب متوسط الإنفاق اليومي على التدخين، 2010



أظهرت نتائج المسح أن النسبة الأكبر من الأسر التي فيها أفراد مدخنين بشكل منتظم في إقليم الوسط (حوالي 51%) متوسط إنفاقها اليومي على التدخين ما بين دينار إلى أقل من دينارين، كما يلاحظ بأن النسبة الأكبر من الأسر التي متوسط إنفاقها اليومي على التدخين ما بين دينارين وأقل من خمسة دنانير، وخمسة دنانير فأكثر كانت في إقليم الجنوب (حوالي 40% و 10% على التوالي). أما بالنسبة للأسر التي متوسط إنفاقها اليومي على التدخين أقل من دينار واحد فكانت النسبة الأعلى في إقليم الشمال (حوالي 10%).

جدول 4: التوزيع النسبي للأسر حسب متوسط انفاق الأسرة اليومي على التدخين، مكان لإقامة والإقليم، 2010

المملكة	الإقليم			مكان الإقامة		متوسط إنفاق الأسرة
	الجنوب	الشمال	الوسط	ريف	حضر	
6.1	8.7	9.7	4.3	7.8	5.8	أقل من دينار واحد
48.8	40.2	46.7	50.9	48.4	48.9	1 دينار - أقل من دينارين
37.3	40.1	37.8	36.6	36.3	37.5	2 دينار - أقل من 5 دنانير
7.4	10.0	5.5	7.8	6.7	7.5	5 دنانير فأكثر
0.4	0.9	0.2	0.4	0.8	0.3	لا أعرف
7236	666	1897	4673	1145	6091	مجموع الأسر = 100%

أظهرت نتائج المسح بأن حوالي 61% من الأسر التي فيها فرد مدخن واحد تنفق يومياً على التدخين ما بين دينار إلى أقل من دينارين، وأن حوالي 71% من الأسر التي فيها مدخنين اثنين قد بلغ متوسط إنفاقها اليومي على التدخين ما بين دينارين إلى أقل من خمسة دنانير، أما الأسر التي فيها ثلاث مدخنين ومتوسط إنفاقها اليومي على التدخين ما بين دينارين إلى أقل من خمسة دنانير فقد كانت نسبتها حوالي 49%، أما بالنسبة للأسر التي تنفق خمسة دنانير فأكثر يومياً على التدخين وفيها أربعة مدخنين فقد بلغت نسبتها حوالي 78% وحوالي 81% للأسر التي فيها خمسة أفراد مدخنين.



جدول 5: التوزيع النسبي للأسر حسب متوسط الإنفاق اليومي على التدخين وعدد أفراد الأسرة المدخنين، 2010

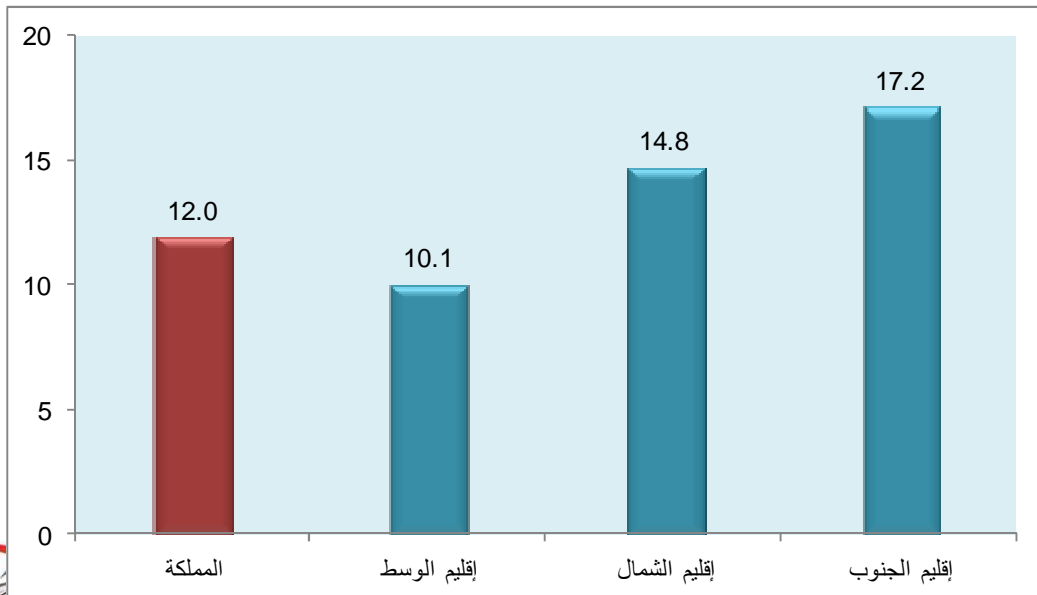
المجموع	عدد أفراد الأسرة المدخنين بشكل منتظم					متوسط إنفاق الأسرة اليومي على التدخين
	5 فأكثر	4	3	2	1	
6.1	0.0	0.0	0.4	1.6	7.8	أقل من دينار واحد
48.8	0.7	2.9	4.1	16.8	61.4	1 دينار - أقل من دينارين
37.3	15.8	19.3	49.4	71.4	29.3	2 دينار - أقل من 5 دنانير
7.4	81.3	77.9	45.5	9.7	1.1	5 دنانير فأكثر
0.4	2.2	0.0	0.7	0.5	0.4	لا أعرف
7236	67	137	422	1222	5388	مجموع الأسر = 100%

❖ 12% من الأسر سبق لأحد أفرادها التدخين ثم تركه

إن محاربة التدخين ضرورة ملحة ومن وسائل هذه المحاربة التوعوية وذلك بتعريف الناس بأضرار التدخين حتى لا يقدموا عليه، وتعريف المدخنين أن الضرر يتعداهم ليصيب أحب الناس إليهم، لعل هذا يكون حافزاً للإقلاع عن التدخين وببساطة شديدة يستطيع أي شخص الإقلاع عن التدخين إذا أراد ذلك وإذا كانت عنده العزيمة والارادة الكافية لذلك.

وقد كشفت النتائج أن 12% من الأسر قد سبق لأحد أفرادها التدخين ثم قام بالإقلاع عنه، ونلاحظ وجود تفاوت في هذه النسب حسب الإقليم حيث كانت النسبة الأعلى للأسر التي سبق لأحد أفرادها التدخين ثم اقلع عنه في إقليم الجنوب حوالي 17% من الأسر، يليه إقليم الشمال (حوالي 15%) ثم في إقليم الوسط (حوالي 10% من الأسر).

شكل 9: النسبة المئوية للأسر التي سبق لأحد أفرادها التدخين ثم تركه حسب الإقليم، 2010



وأشارت نتائج المسح الى أن 63% من الأسر التي سبق لأفرادها التدخين ثم أقلع عنه لا يوجد فيها أي فرد مدخن بشكل منتظم في الوقت الحالي، ويلاحظ وجود تفاوت واضح في هذه النسب حسب الإقليم، فحوالي 65% من الأسر التي سبق لأفرادها التدخين ثم أقلع عنه في إقليم الوسط لا يوجد فيها أفراد مدخين في الوقت الحالي يليه إقليم الشمال (حوالي 63%) وكانت النسبة الأقل في إقليم الجنوب (حوالي 54% من الأسر).

جدول 6: النسبة المئوية للأسر التي سبق لأفرادها التدخين ثم تركه حسب موقعها من التدخين حالياً، مكان الإقامة والإقليم، 2010

المملكة	الإقليم			مكان الإقامة		هل يدخن أحد أفراد الأسرة حالياً
	الجنوب	الشمال	الوسط	ريف	حضر	
37.0	46.2	37.5	34.6	36.1	37.4	نعم
63.0	53.8	62.5	65.4	63.9	62.7	لا
1426	185	467	773	276	1149	المجموع

❖ 72% من الأسر لم تسمع بمفهوم التدخين القسري أو التدخين اللاإرادي

قد يتبادر إلى أذهان العديد من الناس أن المدخن حين يتعاطى التدخين إنما يضر نفسه وحسب، وهذا غير صحيح ذلك لأن متعاطي الدخان يضر كذلك من حوله بسبب تعاطي هذه الآفة في الأماكن العامة أو التي يشغلها غيره من الناس. لقد أدرك الناس اليوم ما للتدخين السلبي من أضرار على من يتعرضون لأثره وأصبح هذا الأمر ينظر إليه على أنه يعد تهديداً وخطراً حقيقياً على صحة الآخرين وليس المدخن نفسه وحسب. ويتفق الجميع على عدم وجود أي مستوى من الأمان الصحي عند تعرض غير المدخنين لدخان التبغ، وهذا ما يسمى بالتدخين السلبي غير المباشر أو التدخين اللاإرادي.

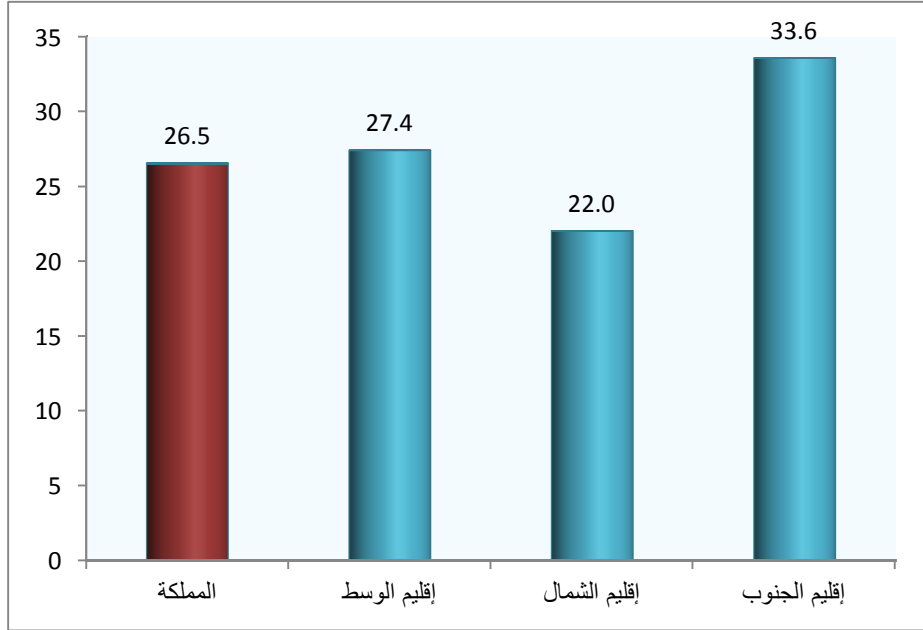
ويرتبط التدخين السلبي غير المباشر بطائفة من التأثيرات الصحية السلبية الضارة بجسم الإنسان بما في ذلك سرطان الرئة وأمراض القلب والشرايين. أما بالنسبة للأطفال فالموقف أصعب، حيث ثبت أن تعرض الأطفال لدخان التبغ هو سبب رئيس للإصابة بأمراض الجهاز التنفسي، وأمراض الأذن الوسطى، ونوبات الربو، وظاهرة الموت الفجائي عند الأطفال. كما أن دخان التبغ مصدر هام لتلوث الهواء داخل المباني حيث يساهم في تسميم البيئة ويعتبر من مسببات الإصابة بالتهابات العيون والحلق والسعال والصداع.

وبالرغم من الأضرار الكبيرة الناجمة عن التدخين القسري، إلا أن نتائج المسح أظهرت أن غالبية الأسر لم يسمع أفرادها بمفهوم التدخين القسري (حوالي 72%)، وأظهرت النتائج أيضاً أن حوالي 34% من الأسر في إقليم الجنوب قد سمع أحد أفرادها بمفهوم التدخين القسري، يليها الأسر في إقليم الوسط (حوالي 27%) ثم في إقليم



الشمال (22% من الأسر فقط).

شكل 10: النسبة المئوية للأسر التي سمع أحد أفرادها بالتدخين القسري حسب الإقليم، 2010



وتعد مسألة التغلب على التدخين القسري أصعب من الإقلاع عن التدخين وذلك لأن أقل نسبة تعرض للتدخين القسري تعتبر ضارة بصحة الإنسان. ولذا فالطريقة الوحيدة الفعالة للتغلب على التدخين القسري هي منع التدخين في الأماكن المغلقة منعاً باتاً وتطبيق لوائح وقوانين صارمة لتنفيذ ذلك. وتنص قوانين بعض الدول على منع التدخين منعاً باتاً في الأماكن العامة وأماكن العمل والمدارس والمستشفيات والمطارات والمواصلات العامة والقطارات ورحلات الطيران والسفن وكلها إجراءات أثبتت فاعلية كبيرة في السيطرة على التدخين السلبي وآثاره الضارة، وقد بدأت الحكومة الأردنية بتطبيق هذه القوانين منذ شهر تشرين أول 2010.

إن التأثير المأساوي للتدخين القسري يحدث عند الأطفال الذين قد يتعرضون للتدخين القسري من خلال تدخين الوالدين وخصوصاً إذا ما كانت الأم من متعاطي الدخان والسجائر فهؤلاء الأطفال لا ذنب لهم في التعرض لشقي مآسي الدخان الضارة على أجسامهم الهشة وهم لا يزالون في سن مبكرة لا قدرة لهم على تمييز الضرر من النافع، وهذه جريمة يرتكبها الوالدين أو غيرهما من أفراد العائلة الآخرين ممن يعرضون أطفالهم لهذه الآفة.



4. الملاحق

استمارة المسح





المملكة الأردنية الهاشمية

مسح التدخين في الاردن 2010

البيانات سرية بموجب قانون الإحصاءات

1. البيانات التعريفية

المحافظة:	الرقم المتسلسل للعنقود:	101	الرقم المتسلسل للعنقود:	الرقم المتسلسل للعنقود:
اللواء :	رقم الجولة والمكرر:	102	رقم الجولة والمكرر:	الرقم المتسلسل للعنقود:
القضاء:	رقم العنقود:	103	رقم العنقود:	الرقم المتسلسل للعنقود:
التجمع السكاني:	رقم المبنى: ()	104	رقم المبنى: ()	الرقم المتسلسل للعنقود:
المنطقة:	رقم المسكن: ()	105	رقم المسكن: ()	الرقم المتسلسل للعنقود:
الحي:	رقم الأسرة في العنقود:	106	رقم الأسرة في العنقود:	الرقم المتسلسل للعنقود:
رقم البلوك:	رقم الهاتف (إن وجد): ()	107	رقم الهاتف (إن وجد): ()	الرقم المتسلسل للعنقود:
رقم الطبقة:	رقم الربع:	108	رقم الربع:	الرقم المتسلسل للعنقود:
رقم الزيارة:	الزيارة الأولى	116	الزيارة الثانية	الزيارة الثالثة
تاريخ تعبئة الاستمارة:	يوم شهر	117	يوم شهر	يوم شهر
وقت بدء المقابلة:	دقيقة ساعة	118	دقيقة ساعة	دقيقة ساعة

ملاحظة للباحثة: إذا استعملت استمارة مكملة ضعبي إشارة (x) في المربع



التدخين

الانتقال	البدائل	السؤال	رقم السؤال
412	<p>1 نعم</p> <p>2 لا</p> <p>8 لا أعرف</p>	هل يدخن أي فرد من أفراد الأسرة بشكل منتظم أي نوع من أنواع التبغ مثل (السجائر، السيجار، الغليون، النرجيلة)؟	407
	<p>1 سجائر</p> <p>2 سيجار</p> <p>3 غليون</p> <p>4 نرجيلة</p> <p>5 أخرى (حددي)</p>	ما نوع التبغ الذي يدخنه أفراد الأسرة المدخنين؟ الباحثة: يمكن قبول أكثر من إجابة	408
	العدد _____	ما عدد أفراد الأسرة المدخنين؟	409
	<p>1 نعم</p> <p>2 لا</p> <p>8 لا أعرف</p>	هل يدخن أفراد الأسرة المدخنين داخل المسكن؟	410
	<p>1 أقل من دينار واحد</p> <p>2 1 دينار - أقل من دينارين</p> <p>3 2 دينار - أقل من 5 دنانير</p> <p>4 5 دنانير فأكثر</p> <p>8 لا أعرف</p>	في المتوسط، كم تنفق الأسرة يومياً على التدخين؟	411
	<p>1 نعم</p> <p>2 لا</p> <p>8 لا أعرف</p>	هل سبق لأحد أفراد الأسرة التدخين سابقاً ثم تركه؟	412
	<p>1 نعم</p> <p>2 لا</p> <p>8 لا أعرف</p>	هل سبق أن سمعت/ سمع أحد أفراد الأسرة بالتدخين القسري؟	413
<p>التدخين القسري: يطلق مصطلح "التدخين القسري" أو "التدخين اللاإرادي على الناس غير المدخنين أو شركاء المدخنين وجلسائهم، والذين يتعرضون وبشكل يومي للغازات والمواد المنبعثة من تدخين التبغ من زملائهم في العمل، أو في البيت، أو في الأماكن العامة مثل وسائل النقل العامة وغيرها. وتؤكد الدراسات الحديثة أن التدخين غير المباشر يعتبر من أهم أسباب الإصابة بأمراض خطيرة مثل السرطان والقلب والرئة وكذلك الجلطات.</p>			

